

Einladung und Botschaft für die Gemeindeversammlung

vom Donnerstag, 18. Juni 2026
20.15 Uhr

Mehrzweckhalle Jenins



Inhaltsverzeichnis

Inhaltsverzeichnis	2
Einladung zur Gemeindeversammlung	3
Grusswort	4
Traktandum 3	5
Gemeinde Jenins, Jahresrechnung 2025	5
Traktandum 4	18
Elektrizitätswerk Jenins, Jahresrechnung 2025	18
Traktandum 5	27
Wasserversorgung Weidegebiet Obersäss – Verpflichtungskredit Gemeinde Jenins CHF 75'000	27
Traktandum 6	30
Änderung des Gesetzes über die Entschädigung von Behördenmitgliedern und nebenamtlichen Funktionären der Politischen Gemeinde Jenins	30
Traktandum 7	36
Externe Betriebsführung des Elektrizitätswerks Jenins (EWJ)	36
Gemeinderatswahlen 2027	37

Einladung zur Gemeindeversammlung

Donnerstag, 18. Juni 2026, 20.15 Uhr
in der Mehrzweckhalle, Jenins

Der Gemeindevorstand lädt zur Gemeindeversammlung ein für die Behandlung folgender

Traktanden

1. Begrüssung und Wahl der Stimmenzähler
2. Protokoll der Gemeindeversammlung vom 04. Dezember 2025
3. Gemeinde Jenins: Jahresrechnung 2025
 - Information und Diskussion
 - Entscheid
4. Elektrizitätswerk Jenins: Jahresrechnung 2025
 - Information und Diskussion
 - Entscheid
5. Wasserversorgung Weidegebiet Obersäss – Verpflichtungskredit Gemeinde Jenins CHF 75'000
 - Information und Diskussion
 - Entscheid
6. Änderung des Gesetzes über die Entschädigung von Behördenmitgliedern und nebenamtlichen Funktionären der Politischen Gemeinde Jenins
 - Information und Diskussion
 - Entscheid
7. Externe Betriebsführung des Elektrizitätswerks Jenins (EWJ)
 - Information
8. Mitteilungen und Umfrage

Anschliessend an die Behandlung der Traktanden offeriert der Gemeindevorstand allen Teilnehmenden einen Apéro.

In der Botschaft wird über die Sachgeschäfte informiert und sie enthält eine Kurzfassung der Jahresrechnung. Diese wird allen Haushaltungen zugestellt. Die detaillierten Jahresrechnungen können von der Homepage heruntergeladen oder bei der Gemeindeverwaltung Jenins während der Schalterstunden ab dem 03. Juni 2026 bezogen werden.

Stimmberechtigt für diese Gemeindeversammlung sind alle

- a) stimmfähigen Schweizer Bürgerinnen und Bürger sowie
- b) stimmfähigen Ausländerinnen und Ausländer mit einer Niederlassungsbewilligung (Ausländerausweis
- c) und einem ununterbrochenen Wohnsitz von mindestens fünf Jahren,

die nicht wegen dauernder Urteilsunfähigkeit unter umfassender Beistandschaft stehen oder durch eine vorsorgebeauftragte Person vertreten werden und ihren Wohnsitz in Jenins gesetzlich geregelt haben.

Die Stimmkontrolle wird durch Eintragung der teilnehmenden Stimmberechtigten in die beim Eingang aufliegende Präsenzliste vorgenommen. Es wird grundsätzlich offen abgestimmt.

Grusswort

„Wer immer tut was er schon kann, bleibt immer das, was er schon ist“

Geschätzte Stimmbürgerinnen und Stimmbürger
Liebe Einwohnerinnen und Einwohner von Jenins

Dieses Zitat von Henry Ford hat mich damals in mein Amt begleitet. Und es hat sich gezeigt, dieser Satz stimmt, besonders hier in unserer kleinen Gemeinde. Denn wenn wir nur tun, was wir schon immer getan haben, folgt der Stillstand.

Behördenarbeit in einer kleinen Gemeinde bedeutet nicht, Papier von links nach rechts zu schieben. Sie bedeutet, Entscheidungen zu treffen, die manchmal unbequem sind, Verantwortung zu übernehmen und manchmal auch den Mut zu haben zu sagen: „Ja, das hätten wir besser anders gemacht.“ Wir sind eben Menschen, keine Automaten.

Vorurteile über kleine Gemeinden gibt es viele: träge, kompliziert, fern vom Leben. Ich muss schmunzeln, wenn ich das höre. In einem Dorf kennt man nicht nur die Namen, hier kennt man auch die Geburtstage, die Angehörigen und die Geschichten in der Nachbarschaft. Nähe verpflichtet. Und sie motiviert.

Die Zahlen sprechen für sich: Ein solides Budget, steigende Einnahmen. Wir sind stolz, und ja, wir wissen, dass wir auch Glück hatten. Aber vor allem ist es das Ergebnis von Engagement, guter Planung und manchmal auch davon, dass wir uns als Gemeinde etwas zutrauen.

Und dann gibt es sichtbare Projekte wie das Hertner Haus. Es ist mehr als ein Betonwürfel mit Einrichtung. Es ist ein Treffpunkt, eine Einkaufsmöglichkeit, ein Lernort, ein Platz, an dem Kinder und die Bevölkerung Gemeinschaft erleben. Und es zeigt eines ganz klar: Auch kleine Behörden können Grosses bewirken, wenn alle anpacken: Eltern, Kinder, Vereine und ja, manchmal sogar wir Behördenmitglieder.

Auf der letzten Seite dieser Botschaft sehen Sie, wer im kommenden Frühling demissionieren wird. Auch das gehört zur Lebendigkeit unserer Gemeinde: Erneuerung, Wechsel, neue Ideen. Wer immer nur tut, was er schon kann, bleibt, was er schon ist. Wer Verantwortung weitergibt, ermöglicht Entwicklung.

Unser Dank gilt bereits heute allen, die ihr Amt abgeben für ihren Einsatz, ihre Geduld und auch für ihr Durchhaltevermögen, das wir als Kollegen nur zu gut kennen. Und vielleicht ist jetzt genau der Moment, in dem sich jemand fragt: „Könnte ich nicht auch ein Stück Verantwortung übernehmen?“

Unsere Gemeinde bleibt lebendig, weil wir gemeinsam handeln, neues wagen, aus Fehlern lernen und hin und wieder über uns selbst lachen können. Genau das macht uns stark: Erfahrung, Engagement und ein bisschen Mut, auch einmal über den Tellerrand zu schauen.

Johannes Lampert
Gemeindepräsident

Traktandum 3

Gemeinde Jenins, Jahresrechnung 2025

- Information und Diskussion
- Entscheid

Kurzbericht

Die betriebliche Erfolgsrechnung schliesst bei Erträgen von CHF 5'310'061.71 und Aufwänden von CHF 4'456'553.03 mit einem betrieblichen Erfolg von CHF 853'508.68 ab. Dazu kommt das Ergebnis aus der Finanzierungsrechnung sowie ein a.o. Ertrag. Das Gesamtergebnis mit einem Erfolg in der Höhe von CHF 919'743.74 ist um CHF 879'343.74 besser als budgetiert.

Der Hauptgrund für dieses Ergebnis sind die höheren Fiskalerträge, insbesondere durch Mehrerträge im Bereich der allgemeinen Gemeindesteuern (übrige direkte Steuern natürliche Personen, Gewinn- und Kapitalsteuern juristische Personen) und der Sondersteuern (Grund- und Liegenschafts-, Grundstückgewinnsteuer).

Die Investitionsrechnung schliesst bei Ausgaben von CHF 1'529'903.45 und Einnahmen von CHF 684'322.25 mit Nettoinvestitionen von CHF 845'581.20 ab (Budget CHF 2'071'200). Wesentlich sind unter anderem die Minderausgaben

- bei der allgemeinen Verwaltung von CHF 77'655.55, da ein Teil der Digitalisierung (CMI) im Jahr 2025 noch nicht umgesetzt wurde.
- von CHF 49'500 bei der Grundbuchvermessung, weil das eidgenössische Grundbuch noch im Rebland Gebiet einzuführen ist.
- von CHF 60'845.49 bei der Betriebswarte Reservoir. Die Instandstellung resp. Erneuerung konnte kostengünstiger ausgeführt werden als zum Zeitpunkt der Budgetierung angenommen.
- von CHF 159'009.02 bei der Abwasserbeseitigung (Sanierung Oberdorf, Industrie). Das Projekt Industrie wird im Frühjahr 2026 in Angriff genommen. Es sind im Jahr 2025 noch keine Kosten angefallen. Das Projekt Oberdorf wird im Frühsommer 2026 abgeschlossen.
- von CHF 64'097.95 bei der Sanierung Dach Heuberg. Infolge Rentabilität einer PV-Anlage wurde darauf verzichtet und der Kredit dafür nicht gebraucht, der am 14.12.2022 von der Gemeindeversammlung gesprochen wurde.

Die Bilanz zeigt per 31.12.2025 einen Betrag von CHF 17'013'835.70.

Die Sachanlagen Verwaltungsvermögen belaufen sich per 31.12 2025 auf CHF 6'554'115.94. Dies entspricht einem Anstieg von CHF 798'970.90, was insbesondere auf die abgeschlossenen Projekte wie Strassensanierungen zurückzuführen sind.

Das Eigenkapital beträgt per 31.12.2025 CHF 11'643'465.77. Der Anstieg von CHF 238'271.34 gegenüber dem Vorjahr ist hauptsächlich auf den im Jahr 2024 erzielten Ertragsüberschuss zurückzuführen.

Abschreibungen

Während der definierten Lebensdauer eines Werks sind lineare Abschreibungen auf der Basis einer Anlagebuchhaltung zu tätigen. Aktivierte Werke aus dem HRM I (bis 2016) wurden nicht neu bewertet und werden über eine einheitliche Rest-Nutzungsdauer von 12 Jahren linear abgeschrieben. Seit 2017 (HRM II) müssen die Investitionen, welche Ende Jahr abgeschlossen und in Betrieb sind, je nach Nutzungsdauer linear abgeschrieben werden. Der Verlauf des Abschreibungsbedarfs zeigt einen weiteren Anstieg im Jahr 2025, da verschiedene Projekte definitiv abgeschlossen wurden.

	2019	2020	2021	2022	2023	2024	2025
Abschreibungen	94'947	106'040	109'365	142'908	191'488	214'763	229'513
Veränderungen	+13'033	+11'093	+3'325	+33'543	+48'580	+23'275	+14'750

Entwicklung der Steuererträge

Der durchschnittliche Ertrag der letzten Jahre bei den Einkommenssteuern und bei unverändertem Steuerfuss belief sich auf CHF 2'272'676, jener bei den Vermögenssteuern CHF 471'376. In derselben Zeit stieg die Einwohnerzahl von 898 Ende 2019 auf 973 per Ende 2025.

Bei den Gewinn- und Kapitalsteuern juristischer Personen sind 2025 einmalig Gewinne aus Veräusserung von Liegenschaften durch Firmen aus früheren Jahren besteuert worden.

Die Liegenschaftssteuern sind abhängig vom Steuerwert. Die steuerpflichtigen Handänderungswerte bzw. realisierten Gewinne bei den Grundstücksteuern zeigen weiterhin Schwankungen bei den Erträgen. Die Erträge 2025 sind über Budget. Bei der Handänderungssteuer unter Budget.

Nachfolgend die Entwicklung über die letzten Jahre bei den verschiedenen Gemeinde- und Sondersteuerarten:

Gemeindesteuern	2019	2020	2021	2022	2023	2024	2025
Einkommen	1'893'873	2'097'933	2'255'069	2'377'040	2'269'722	2'590'855	2'424'242
Vermögen	400'890	396'550	502'295	470'276	479'632	492'645	557'343
Quellen	43'230	72'100	100'045	51'928	98'380	104'116	92'554
Übrige	173'955	83'811	93'303	58'078	38'494	117'811	156'016
Gewinn- / Kapital JP	48'097	51'528	37'287	67'837	202'551	102'859	212'673
Sondersteuern							
Liegenschaften	223'867	212'327	232'301	277'548	263'258	280'785	319'384
Grundstückgewinn	123'893	186'765	91'206	153'911	141'612	243'532	282'008
Handänderungen	240'641	244'570	119'780	344'170	253'330	358'605	150'603

Antrag Gemeindevorstand

Der Gemeindevorstand beantragt, die Erfolgs- und Investitionsrechnung 2025 sowie die Bilanz per 31.12.2025 zu genehmigen.

Gemeinde Jenins		Erfolgsrechnung 2025					
Konto	Bezeichnung	Rechnung 2025		Budget 2025		Rechnung 2024	
		Aufwand	Ertrag	Aufwand	Ertrag	Aufwand	Ertrag
	Gemeinde Jenins Nettoergebnis	5'034'416.16 919'743.74	5'954'159.90	5'380'000.00	5'380'000.00	6'111'119.74	6'111'119.74
0	ALLGEMEINE VERWALTUNG Nettoergebnis	1'082'905.97	389'753.48 693'152.49	1'109'800.00	322'600.00 787'200.00	999'061.67	364'459.90 634'601.77
1	ÖFFENTLICHE ORDNUNG UND SICHERHEIT, VERTEIDIGUNG Nettoergebnis	146'368.01	88'313.58 58'054.43	154'400.00	81'100.00 73'300.00	192'801.41	108'327.33 84'474.08
2	BILDUNG Nettoergebnis	1'715'387.79	46'453.78 1'668'934.01	1'788'300.00	41'200.00 1'747'100.00	1'638'733.89	46'398.99 1'592'334.90
3	KULTUR, SPORT UND FREIZEIT, KIRCHE Nettoergebnis	42'260.95	3'475.00 38'785.95	43'700.00	2'000.00 41'700.00	42'984.37	1'800.00 41'184.37
4	GESUNDHEIT Nettoergebnis	303'957.60	9.21 303'948.39	295'400.00	295'400.00	263'450.86	9.93 263'440.93
5	SOZIALE SICHERHEIT Nettoergebnis	165'742.30	13'895.20 151'847.10	133'600.00	10'000.00 123'600.00	152'735.03	11'797.00 140'938.03
6	VERKEHR Nettoergebnis	589'446.12	462'447.36 126'998.76	655'300.00	282'200.00 373'100.00	565'779.19	378'771.50 187'007.69
7	UMWELTSCHUTZ UND RAUMORDNUNG Nettoergebnis	392'130.23	337'002.82 55'127.41	594'500.00	448'300.00 146'200.00	399'530.72	310'758.44 88'772.28
8	VOLKSWIRTSCHAFT Nettoergebnis	512'742.28	256'000.15 256'742.13	502'200.00	220'000.00 282'200.00	526'624.27	346'176.57 180'447.70
9	FINANZEN UND STEUERN Nettoergebnis	83'474.91 4'273'334.41	4'356'809.32	102'800.00 3'869'800.00	3'972'600.00	1'329'418.33 3'213'201.75	4'542'620.08

Gemeinde Jenins		Erfolgsrechnung 2025					
Konto	Bezeichnung	Rechnung 2025		Budget 2025		Rechnung 2024	
		Aufwand	Ertrag	Aufwand	Ertrag	Aufwand	Ertrag
	Erfolgsrechnung Nettoergebnis	5'034'416.16 919'743.74	5'954'159.90	5'380'000.00	5'380'000.00	6'111'119.74	6'111'119.74
3	AUFWAND	5'034'416.16		5'339'600.00		4'806'641.69	
30	Personalaufwand	1'134'862.40		1'119'500.00		1'094'032.20	
31	Sach- und übriger Betriebsaufwand	825'736.01		1'116'900.00		796'594.16	
33	Abschreibungen Verwaltungsvermögen	229'512.56		308'600.00		214'763.45	
34	Finanzaufwand	20'166.93		14'200.00		14'963.75	
35	Einlagen in Fonds und Spezialfinanzierungen	26'664.71		29'400.00		29'959.23	
36	Transferaufwand	2'239'777.35		2'293'900.00		2'124'845.76	
39	Interne Verrechnungen	557'696.20		457'100.00		531'483.14	
4	ERTRAG		5'954'159.90		5'380'000.00		6'111'119.74
40	Fiskalertrag		4'243'971.65		3'929'900.00		4'396'656.55
41	Regalien und Konzessionen		28'132.34		29'000.00		30'284.40
42	Entgelte		563'312.40		520'800.00		559'396.97
43	Verschiedene Erträge		68'547.45		30'500.00		63'142.83
44	Finanzertrag		85'601.99		73'900.00		89'212.76
45	Entnahmen aus Fonds und Spezialfinanzierungen		17'385.98		74'200.00		10'266.81
46	Transferertrag		388'711.89		263'800.00		429'876.28
48	Ausserordentlicher Ertrag		800.00		800.00		800.00
49	Interne Verrechnungen		557'696.20		457'100.00		531'483.14
9	Abschlusskonten			40'400.00		1'304'478.05	
90	Abschlusskonten			40'400.00		1'304'478.05	

Gemeinde Jenins		Investitionsrechnung 2025					
Konto	Bezeichnung	Rechnung 2025		Budget 2025		Rechnung 2024	
		Ausgaben	Einnahmen	Ausgaben	Einnahmen	Ausgaben	Einnahmen
	Gemeinde Jenins	2'214'225.70	2'214'225.70	2'995'200.00	2'995'200.00	1'543'766.99	1'543'766.99
0	ALLGEMEINE VERWALTUNG	2'344.45		80'000.00		54'012.20	
	Nettoergebnis		2'344.45		80'000.00		54'012.20
02	Allgemeine Dienste	2'344.45		80'000.00		54'012.20	
	Nettoergebnis		2'344.45		80'000.00		54'012.20
021	Gemeindeverwaltung	2'344.45		80'000.00		54'012.20	
0210	Gemeindeverwaltung	2'344.45		80'000.00		54'012.20	
5060.00	Mobilien Allgemeiner Haushalt	2'344.45		80'000.00		54'012.20	
1	ÖFFENTLICHE ORDNUNG UND SICHERHEIT, VERTEIDIGUNG			49'500.00		42'055.75	
	Nettoergebnis				49'500.00		42'055.75
14	Allgemeines Rechtswesen			49'500.00			
	Nettoergebnis				49'500.00		
140	Allgemeines Rechtswesen			49'500.00			
1400	Allgemeines Rechtswesen (allgemein)			49'500.00			
5090.00	Übrige Sachanlagen Allgemeiner Haushalt			49'500.00			
15	Feuerwehr					42'055.75	
	Nettoergebnis						42'055.75
150	Feuerwehr					42'055.75	
1500	Feuerwehr					42'055.75	
5620.00	Investitionsbeiträge an Gemeinden und Gemeindezweckverbände					42'055.75	
2	BILDUNG	13'725.20					
	Nettoergebnis		13'725.20				
21	Obligatorische Schule	13'725.20					
	Nettoergebnis		13'725.20				
217	Schulliegenschaften	13'725.20					
2170	Schulliegenschaften (Kiga, PS, MZH)	13'725.20					
5040.00	Hochbauten allgemeiner Haushalt	13'725.20					
3	KULTUR, SPORT UND FREIZEIT, KIRCHE		5'000.00				
	Nettoergebnis	5'000.00					
34	Sport und Freizeit		5'000.00				
	Nettoergebnis	5'000.00					
342	Freizeit		5'000.00				
3420	Freizeit (Spielplatz, Wanderwege, Gemeindegarten)		5'000.00				
6620.00	Rückzahlung von Investitionsbeiträge von Gemeinden und Gemeindezweckverbände		5'000.00				
6	VERKEHR	366'903.60	300'857.55	548'700.00		506'479.76	47'164.00
	Nettoergebnis		66'046.05		548'700.00		459'315.76
61	Strassenverkehr	366'903.60	300'857.55	548'700.00		506'479.76	47'164.00
	Nettoergebnis		66'046.05		548'700.00		459'315.76
615	Gemeindestrassen	366'903.60	300'857.55	548'700.00		277'163.96	
6150	Gemeindestrassen	366'903.60	300'857.55	548'700.00		277'163.96	
5010.00	Strassen / Verkehrswege	366'903.60		548'700.00		277'083.76	
5030.00	Übrige Tiefbauten Allgemeiner Haushalt					80.20	
6370.00	Investitionsbeiträge von privaten Haushalten		300'857.55				
619	Werkbetrieb					229'315.80	47'164.00

Gemeinde Jenins		Investitionsrechnung 2025					
Konto	Bezeichnung	Rechnung 2025		Budget 2025		Rechnung 2024	
		Ausgaben	Einnahmen	Ausgaben	Einnahmen	Ausgaben	Einnahmen
6190	Werkbetrieb					229'315.80	47'164.00
5060.00	Mobilien Allgemeiner Haushalt					229'315.80	
6890.00	Übrige ausserordentliche Investitionseinnahmen						47'164.00
7	UMWELTSCHUTZ UND RAUMORDNUNG	409'295.28	318'114.70	725'000.00	150'000.00	407'187.15	74'572.40
	Nettoergebnis		91'180.58		575'000.00		332'614.75
71	Wasserversorgung	283'762.91	128'315.53	413'000.00	75'000.00	143'232.79	26'602.00
	Nettoergebnis		155'447.38		338'000.00		116'630.79
710	Wasserversorgung	283'762.91	128'315.53	413'000.00	75'000.00	143'232.79	26'602.00
7101	Wasserversorgung (Gemeindebetrieb)	283'762.91	128'315.53	413'000.00	75'000.00	143'232.79	26'602.00
5031.00	Tiefbauten Wasserversorgung	244'608.40		188'000.00		143'232.79	
5061.00	Mobilien Wasserversorgung	39'154.51		225'000.00			
6310.00	Investitionsbeiträge von Kantonen		9'772.00				
6370.01	Anschlussgebühren		118'543.53		75'000.00		26'602.00
72	Abwasserbeseitigung	74'300.37	118'289.77	232'000.00	75'000.00	105'244.32	24'870.40
	Nettoergebnis	43'989.40			157'000.00		80'373.92
720	Abwasserbeseitigung	74'300.37	118'289.77	232'000.00	75'000.00	105'244.32	24'870.40
7201	Abwasserbeseitigung (Gemeindebetrieb)	74'300.37	118'289.77	232'000.00	75'000.00	105'244.32	24'870.40
5032.00	Tiefbauten Abwasserbeseitigung	74'300.37		232'000.00		105'244.32	
6370.01	Anschlussgebühren		118'289.77		75'000.00		24'870.40
73	Abfallwirtschaft					103.00	
	Nettoergebnis						103.00
730	Abfallwirtschaft					103.00	
7301	Abfallwirtschaft (Gemeindebetrieb)					103.00	
5063.00	Mobilien Abfallwirtschaft					103.00	
74	Verbauungen		71'509.40			115'018.69	23'100.00
	Nettoergebnis	71'509.40					91'918.69
741	Gewässerverbauungen		71'509.40			115'018.69	23'100.00
7410	Gewässerverbauungen		71'509.40			115'018.69	23'100.00
5020.00	Wasserbau					115'018.69	
6310.00	Investitionsbeiträge von Kantonen		71'509.40				23'100.00
79	Raumordnung	51'232.00		80'000.00		43'588.35	
	Nettoergebnis		51'232.00		80'000.00		43'588.35
790	Raumordnung	51'232.00		80'000.00		43'588.35	
7900	Raumordnung (allgemein)	51'232.00		80'000.00		43'588.35	
5090.00	Übrige Sachanlagen Allgemeiner Haushalt	51'232.00		80'000.00		43'588.35	
8	VOLKSWIRTSCHAFT	240'757.32	60'350.00	580'000.00	312'000.00	166'125.25	29'700.00
	Nettoergebnis		180'407.32		268'000.00		136'425.25
81	Landwirtschaft	160'961.10		200'000.00		160'174.85	29'700.00
	Nettoergebnis		160'961.10		200'000.00		130'474.85
811	Landwirtschaft	38.65				24'369.45	
8110	Landwirtschaft	38.65				24'369.45	
5010.00	Strassen / Verkehrswege	38.65				24'369.45	
818	Alpwirtschaft	160'922.45		200'000.00		135'805.40	29'700.00
8180	Alpwirtschaft (Fadella, Piols, Heuberg, Mittel- und Obersäss)	160'922.45		200'000.00		135'805.40	29'700.00
5010.00	Strassen / Verkehrswege		108.70			40'770.20	
5030.00	Übrige Tiefbauten Allgemeiner Haushalt		24'826.70			92'742.50	
5040.00	Hochbauten allgemeiner Haushalt		135'987.05	200'000.00		2'292.70	
6310.00	Investitionsbeiträge von Kantonen						29'700.00
82	Forstwirtschaft	79'796.22	60'350.00	380'000.00	312'000.00	5'950.40	
	Nettoergebnis		19'446.22		68'000.00		5'950.40

Gemeinde Jenins		Investitionsrechnung 2025					
Konto	Bezeichnung	Rechnung 2025		Budget 2025		Rechnung 2024	
		Ausgaben	Einnahmen	Ausgaben	Einnahmen	Ausgaben	Einnahmen
825	Forstwirtschaft, übriges	79'796.22	60'350.00	380'000.00	312'000.00	5'950.40	
8250	Forstwirtschaft, übriges	79'796.22	60'350.00	380'000.00	312'000.00	5'950.40	
5010.00	Strassen / Verkehrswege	79'796.22		380'000.00		5'950.40	
6310.00	Investitionsbeiträge von Kantonen		60'350.00		240'000.00		
6620.00	Rückzahlung von Investitionsbeiträge von Gemeinden und Gemeindezweckverbände				72'000.00		
9	FINANZEN UND STEUERN	1'181'199.85	1'529'903.45	1'012'000.00	2'533'200.00	367'906.88	1'392'330.59
	Nettoergebnis	348'703.60		1'521'200.00		1'024'423.71	
96	Vermögens- und Schuldenverwaltung	496'877.60		550'000.00		216'470.48	
	Nettoergebnis		496'877.60		550'000.00		216'470.48
963	Liegenschaften des Finanzvermögens	496'877.60		550'000.00		216'470.48	
9630	Liegenschaften des Finanzvermögens	496'877.60		550'000.00		216'470.48	
5040.00	Hochbauten allgemeiner Haushalt	496'877.60		550'000.00		216'470.48	
99	Abschluss	684'322.25	1'529'903.45	462'000.00	2'533'200.00	151'436.40	1'392'330.59
	Nettoergebnis	845'581.20		2'071'200.00		1'240'894.19	
999	Abschluss	684'322.25	1'529'903.45	462'000.00	2'533'200.00	151'436.40	1'392'330.59
9990	Abschluss	684'322.25	1'529'903.45	462'000.00	2'533'200.00	151'436.40	1'392'330.59
5900.00	Passivierte Einnahmen	684'322.25		462'000.00		151'436.40	
6900.00	Aktivierte Ausgaben		1'529'903.45		2'533'200.00		1'392'330.59

Investitionskontrolle 2025

Gemeinde Jenins

Projekt	Bezeichnung	Konto	Datum	GK	Einnahmen 2025		Ausgaben 2025		Objektstand		Restkredit	
					Saldo	Saldo	Saldo	Saldo	Total	Saldo		
Total	Investitionen			12'717'184	-7'955'177	1'540'937	4'696'396	8'478'878				
1400	Allgemeines Rechtswesen (allgemein)			57'000		7'458		49'542				
1000300	Grundbuchvermessung	509000		57'000		7'458		49'542				
210	Gemeindeverwaltung			82'000		2'344		25'643				
1000000	Digitalisierung Geschäftsverwaltung, Fachapplikationen	506000		82'000		2'344		25'643				
2170	Schulliegenschaften (Kiga, PS, MZH)					13'725		-13'724				
1003000	Gestaltung Aussenanlage Schulgebäude	504000				13'725		-13'724				
3420	Freizeit (Spielplatz, Wanderwege, Gemeindegarten)			-5'000				-5'000				
1004800	Sanierung Popanzbrücke	662000		-5'000				-5'000				
6150	Gemeindestrassen			1'162'826		366'904		1'497'877				
1000500	Sammelstrasse Caspärtsch	501000	31.12.2025	770'645		20'589		871'114				
		637000		-331'019				-300'858				
1000600	Sanierung Malanserstrasse - Wiesenstrasse (Gesamt)											
1000601	Sanierung Malanserstrasse - Wiesenstrasse (Strassen)	501000		30'000		17'648		18'817				
1000700	Sanierung Hinterwaldweg (Gesamt)		31.12.2025									
1000701	Sanierung Hinterwaldweg (Strassen)	501000	31.12.2025	276'800		37'233		282'413				
1000800	Sanierung Oberdorfstrasse (Gesamt)											
1000801	Sanierung Oberdorfstrasse (Strassen)	501000		416'400		287'874		321'972				
1002700	Bovellgasse (Gesamt)											
1002701	Bovellgasse (Strassen)	501000				3'560		3'560				
7101	Wasserversorgung (Gemeindebetrieb)			465'825		-128'316		283'763				
1000602	Sanierung Malanserstrasse - Wiesenstrasse (Wasser)	503100		30'000		116		827				
1000702	Sanierung Hinterwaldweg (Wasser)	503100	31.12.2025	134'900		47'157		197'267				
1000802	Sanierung Oberdorf (Wasser)	503100	31.12.2025	174'000		-9'772		114'689				

Gemeinde Jenins				Bilanz 2025	
Konto	Bezeichnung	01. Januar 2025	Veränderung (brutto)		31. Dezember 2025
			Zuwachs	Abgang	
	Bilanz				919'743.74
1	AKTIVEN	13'664'148.01	28'436'308.43	25'086'620.74	17'013'835.70
10	Finanzvermögen	6'686'747.10	25'675'858.51	23'133'655.52	9'228'950.09
100	Flüssige Mittel und kurzfristige Geldanlagen	1'037'909.18	15'652'163.09	13'213'804.26	3'476'268.01
101	Forderungen	570'720.98	6'704'275.76	6'654'258.41	620'738.33
104	Aktive Rechnungsabgrenzungen	3'262'297.33	3'319'419.66	3'262'297.33	3'319'419.66
106	Vorräte und angefangene Arbeiten	14'809.21		3'177.12	11'632.09
107	Langfristige Finanzanlagen	1'476.40		118.40	1'358.00
108	Sachanlagen Finanzvermögen	1'799'534.00			1'799'534.00
14	Verwaltungsvermögen	6'977'400.91	2'760'449.92	1'952'965.22	7'784'885.61
140	Sachanlagen Verwaltungsvermögen	5'755'145.04	2'709'217.92	1'910'247.02	6'554'115.94
142	Immaterielle Anlagen	374'061.78	51'232.00	2'491.65	422'802.13
145	Beteiligungen	182'000.00			182'000.00
146	Investitionsbeiträge	666'194.09		40'226.55	625'967.54
2	PASSIVEN	-13'664'148.01	20'479'816.36	18'049'872.41	-16'094'091.96
20	Fremdkapital	-2'258'953.58	19'150'523.60	16'958'850.99	-4'450'626.19
200	Laufende Verbindlichkeiten	-262'797.70	16'189'877.66	15'872'719.59	-579'955.77
201	Kurzfristige Finanzverbindlichkeiten	-66'476.61		66'476.61	
204	Passive Rechnungsabgrenzungen	-267'844.79	177'830.64	269'654.79	-176'020.64
205	Kurzfristige Rückstellungen	-51'749.48	30'965.30		-82'714.78
206	Langfristige Finanzverbindlichkeiten	-1'550'000.00	2'750'000.00	750'000.00	-3'550'000.00
209	Verbindlichkeiten gegenüber Spezialfinanzierungen und Fonds im Fremdkapital	-60'085.00	1'850.00		-61'935.00
29	Eigenkapital	-11'405'194.43	1'329'292.76	1'091'021.42	-11'643'465.77
290	Verpflichtungen (+) bzw. Vorschüsse (-) gegenüber Spezialfinanzierungen	-1'340'092.56	24'814.71	-213'456.63	-1'578'363.90
291	Fonds	-63'238.75			-63'238.75
299	Bilanzüberschuss/-fehlbetrag	-10'001'863.12	1'304'478.05	1'304'478.05	-10'001'863.12

Gemeinde Jenins

Geldflussrechnung

	Sachgruppe	Rechnung 2025	
Geldfluss aus Betriebstätigkeit			
JE ER: Ertragsüberschuss (+) Aufwandüberschuss (-)	9000, 9001	1'396'071.09	
+ Abschreibungen Verwaltungsvermögen	33x	919'743.74	
+ Abwertungen Anlagen Finanzvermögen	344	229'512.56	
+ Einlagen in SF und Fonds im FK und EK	35x	0.00	
+ WB Darlehen Verwaltungsvermögen	364	26'664.71	
+ WB Beteiligungen Verwaltungsvermögen	365	0.00	
+ Abschreibungen Investitionsbeiträge VV	366	0.00	
+ Zusätzliche Abschreibungen VV	383	40'226.55	
+ Zusätzliche Abschr. Darl., Beteil., Inv.Beiträge	387	0.00	
+ Abtragung Bilanzfehlbetrag	388	0.00	
+ Einlagen in das EK (Vorfinanzierung)	389	0.00	
- Aufwertungen Anlagen Finanzvermögen	444	118.40	
- Aufwertungen Verwaltungsvermögen	449	0.00	
- Entnahmen aus SF und Fonds im FK und EK	45x	-17'385.98	
- Auflösung zusätzliche Abschreibungen	483, 487	0.00	
- Entnahmen aus EK (Vorfinanzierung)	489	-800.00	
- Zunahme / + Abnahme Debit- und Kreditkarten	1004	0.00	
- Zunahme / + Abnahme übrige Flüssige Mittel	1009	0.00	
- Zunahme / + Abnahme Forderungen	101	-50'017.35	
- Zunahme / + Abnahme aktive Rechnungsabgrenzungen	1040	-57'122.33	
- Zunahme / + Abnahme Vorräte und angef. Arbeiten	106	3'177.12	
- Zunahme / + Abnahme Forder. ggü. SF und Fond FK	109	0.00	
+ Zunahme / - Abnahme Laufende Verbindlichkeiten	200	317'158.07	
+ Zunahme / - Abnahme Pass. Rechnungsabgrenzungen	2040	-46'169.70	
+ Zunahme / - Abnahme kurzfristige Rückstellungen	205	30'965.30	
+ Zunahme / - Abnahme langfristige Rückstellungen	208	0.00	
Geldfluss aus Investitionstätigkeit			
- Liquiditätswirksame Investitionsausgaben VV	50 - 58	-891'235.65	
+ Liquiditätswirksame Investitionseinnahmen VV	60 - 68	-1'529'903.45	
= Saldo der Investitionsrechnung		684'322.25	
- Zunahme / + Abnahme Akt. Rechnungsabgrenz. IR	1046	-845'581.20	
+ Zunahme / - Abnahme Pass. Rechnungsabgrenz. IR	2046	0.00	
		-45'654.45	
Geldfluss aus Anlagentätigkeit ins FV			
- Abwertungen Anlagen Finanzvermögen	344	0.00	
+ Aufwertungen Anlagen Finanzvermögen	444	-118.40	
- Zunahme / + Abnahme kurzfrist. Finanzanlagen FV	102	0.00	
- Zunahme / + Abnahme langfrist. Finanzanlagen FV	107	118.40	
- Zunahme / + Abnahme Sach-/immater. Anlagen FV	108	0.00	
Geldfluss aus Investitions- und Anlagentätigkeit			
		-891'235.65	
Geldfluss aus Finanzierungstätigkeit			
+ Zunahme / - Abnahme Kurzfris. Finanzverbindlich.	201	1'933'523.39	
+ Zunahme / - Abnahme Langfris. Finanzverbindlich.	206	-66'476.61	
		2'000'000.00	
Total Geldfluss (Cashflow)			
		2'438'358.83	
Fonds Geld			
	01.01.2025	31.12.2025	Veränderung
Kasse	889.35	1'360.25	470.90
Post	15'515.73	55'283.51	39'767.78
Bank	1'021'504.10	3'419'624.25	2'398'120.15
Kurzfristige Geldmarktanlagen			0.00
Debit- und Kreditkarten			0.00
Übrige Flüssige Mittel			0.00
Total (Veränderung Fonds Geld)	1'037'909.18	3'476'268.01	2'438'358.83

Kennzahlen

<p>Nettoschuld in CHF pro Einwohner</p> <p>Definition Fremdkapital abzüglich Finanzvermögen, geteilt durch die Anzahl der Einwohner gemäss STATPOP.</p> <p>Aussage Die Nettoschuld pro Einwohner wird als Gradmesser für die Verschuldung verwendet. Ein negativer Wert entspricht einem Nettovermögen pro Einwohner.</p> <p>Richtwerte < 0 Nettovermögen 0 – 1'000 geringe Verschuldung 1'001 – 2'500 mittlere Verschuldung 2'501 – 5'000 hohe Verschuldung > 5'001 sehr hohe Verschuldung</p>	<table border="1"> <thead> <tr> <th>Jahr</th> <th>Nettoschuld in CHF pro Einwohner</th> </tr> </thead> <tbody> <tr><td>2019</td><td>-2800</td></tr> <tr><td>2020</td><td>-3000</td></tr> <tr><td>2021</td><td>-3300</td></tr> <tr><td>2022</td><td>-3800</td></tr> <tr><td>2023</td><td>-4500</td></tr> <tr><td>2024</td><td>-4800</td></tr> <tr><td>2025</td><td>-5000</td></tr> </tbody> </table>	Jahr	Nettoschuld in CHF pro Einwohner	2019	-2800	2020	-3000	2021	-3300	2022	-3800	2023	-4500	2024	-4800	2025	-5000
Jahr	Nettoschuld in CHF pro Einwohner																
2019	-2800																
2020	-3000																
2021	-3300																
2022	-3800																
2023	-4500																
2024	-4800																
2025	-5000																
<p>Selbstfinanzierungsgrad</p> <p>Definition Selbstfinanzierung in Prozenten der Nettoinvestitionen.</p> <p>Aussage Der Selbstfinanzierungsgrad zeigt an, in welchem Ausmass Neuinvestitionen durch selbsterwirtschaftete Mittel finanziert werden können. Ein Selbstfinanzierungsgrad unter 100 Prozent führt zu einer Neuverschuldung. Liegt dieser Wert über 100 Prozent, können Schulden abgebaut werden.</p> <p>Richtwerte > 100% ideal 80% - 100% gut bis vertretbar 50% - 80% problematisch < 50% ungenügend</p>	<table border="1"> <thead> <tr> <th>Jahr</th> <th>Selbstfinanzierungsgrad (%)</th> </tr> </thead> <tbody> <tr><td>2019</td><td>210</td></tr> <tr><td>2020</td><td>130</td></tr> <tr><td>2021</td><td>140</td></tr> <tr><td>2022</td><td>140</td></tr> <tr><td>2023</td><td>200</td></tr> <tr><td>2024</td><td>130</td></tr> <tr><td>2025</td><td>30</td></tr> </tbody> </table>	Jahr	Selbstfinanzierungsgrad (%)	2019	210	2020	130	2021	140	2022	140	2023	200	2024	130	2025	30
Jahr	Selbstfinanzierungsgrad (%)																
2019	210																
2020	130																
2021	140																
2022	140																
2023	200																
2024	130																
2025	30																
<p>Selbstfinanzierungsanteil</p> <p>Definition Selbstfinanzierung in Prozenten des laufenden Ertrags.</p> <p>Aussage Der Selbstfinanzierungsanteil charakterisiert die Finanzkraft und den finanziellen Spielraum einer Gemeinde. Er gibt an, welchen Anteil ihres Ertrages die Gemeinde zur Finanzierung ihrer Investitionen aufwenden kann.</p> <p>Richtwerte > 20% gut bis vertretbar 10% - 20% mittel < 10% schwach</p>	<table border="1"> <thead> <tr> <th>Jahr</th> <th>Selbstfinanzierungsanteil (%)</th> </tr> </thead> <tbody> <tr><td>2019</td><td>21</td></tr> <tr><td>2020</td><td>25</td></tr> <tr><td>2021</td><td>28</td></tr> <tr><td>2022</td><td>30</td></tr> <tr><td>2023</td><td>23</td></tr> <tr><td>2024</td><td>29</td></tr> <tr><td>2025</td><td>5</td></tr> </tbody> </table>	Jahr	Selbstfinanzierungsanteil (%)	2019	21	2020	25	2021	28	2022	30	2023	23	2024	29	2025	5
Jahr	Selbstfinanzierungsanteil (%)																
2019	21																
2020	25																
2021	28																
2022	30																
2023	23																
2024	29																
2025	5																
<p>Kapitaldienstanteil</p> <p>Definition Nettozinsaufwand und die ordentlichen Abschreibungen in Prozenten des laufenden Ertrags.</p> <p>Aussage Der Kapitaldienstanteil ist die Messgrösse für die Belastung des Haushaltes durch Kapitalkosten. Die Kennzahl gibt Auskunft darüber, wie stark der laufende Ertrag durch den Zinsendienst und die Abschreibungen (= Kapitaldienst) belastet ist. Ein hoher Anteil weist auf einen enger werdenden finanziellen Spielraum hin.</p> <p>Richtwerte < 5% geringe Belastung 5% - 15% tragbare Belastung > 15% hohe Belastung</p>	<table border="1"> <thead> <tr> <th>Jahr</th> <th>Kapitaldienstanteil (%)</th> </tr> </thead> <tbody> <tr><td>2019</td><td>2.5</td></tr> <tr><td>2020</td><td>2.5</td></tr> <tr><td>2021</td><td>2.8</td></tr> <tr><td>2022</td><td>3.5</td></tr> <tr><td>2023</td><td>4.5</td></tr> <tr><td>2024</td><td>4.5</td></tr> <tr><td>2025</td><td>5.0</td></tr> </tbody> </table>	Jahr	Kapitaldienstanteil (%)	2019	2.5	2020	2.5	2021	2.8	2022	3.5	2023	4.5	2024	4.5	2025	5.0
Jahr	Kapitaldienstanteil (%)																
2019	2.5																
2020	2.5																
2021	2.8																
2022	3.5																
2023	4.5																
2024	4.5																
2025	5.0																

<p>Zinsbelastungsanteil Definition Nettozinsaufwand in Prozenten des laufenden Ertrags.</p> <p>Aussage Der Zinsbelastungsanteil sagt aus, welcher Anteil des laufenden Ertrags durch den Zinsaufwand gebunden ist. Je tiefer der Wert, desto grösser der Handlungsspielraum.</p> <p>Richtwerte < 4% gut 4% - 9% genügend > 9% schlecht</p>	<table border="1"> <thead> <tr> <th>Jahr</th> <th>Wert</th> </tr> </thead> <tbody> <tr><td>2019</td><td>0.04</td></tr> <tr><td>2020</td><td>-0.22</td></tr> <tr><td>2021</td><td>0.04</td></tr> <tr><td>2022</td><td>0.05</td></tr> <tr><td>2023</td><td>0.06</td></tr> <tr><td>2024</td><td>0.06</td></tr> <tr><td>2025</td><td>0.11</td></tr> </tbody> </table>	Jahr	Wert	2019	0.04	2020	-0.22	2021	0.04	2022	0.05	2023	0.06	2024	0.06	2025	0.11
Jahr	Wert																
2019	0.04																
2020	-0.22																
2021	0.04																
2022	0.05																
2023	0.06																
2024	0.06																
2025	0.11																
<p>Bruttoverschuldungsanteil Definition Bruttoschulden in Prozenten des laufenden Ertrags.</p> <p>Aussage Der Bruttoverschuldungsanteil ist eine Grösse zur Beurteilung der Verschuldungssituation bzw. der Frage, ob die Verschuldung in einem angemessenen Verhältnis zu den erwirtschafteten Erträgen steht. Er zeigt an, wie viele Prozente vom Ertrag benötigt werden, um die Bruttoschulden abzutragen.</p> <p>Richtwerte < 50% sehr gut 50% - 100% gut 100% - 150% mittel 150% - 200% schlecht > 200% kritisch</p>	<table border="1"> <thead> <tr> <th>Jahr</th> <th>Wert</th> </tr> </thead> <tbody> <tr><td>2019</td><td>58</td></tr> <tr><td>2020</td><td>60</td></tr> <tr><td>2021</td><td>55</td></tr> <tr><td>2022</td><td>52</td></tr> <tr><td>2023</td><td>42</td></tr> <tr><td>2024</td><td>32</td></tr> <tr><td>2025</td><td>75</td></tr> </tbody> </table>	Jahr	Wert	2019	58	2020	60	2021	55	2022	52	2023	42	2024	32	2025	75
Jahr	Wert																
2019	58																
2020	60																
2021	55																
2022	52																
2023	42																
2024	32																
2025	75																
<p>Investitionsanteil Definition Bruttoinvestitionen in Prozenten des konsolidierten Gesamtaufwandes.</p> <p>Aussage Der Investitionsanteil zeigt die Aktivität im Bereich der Investitionen und den Einfluss auf die Nettoverschuldung. Da die Aktivierungsgrenze für die Investitionsrechnung bei den Gemeinden variiert, ist der Vergleich dieser Kennzahl mit anderen Gemeinden nur bedingt möglich.</p> <p>Richtwerte < 10% schwache Investitionstätigkeit 10% - 20% mittlere Investitionstätigkeit 20% - 30% starke Investitionstätigkeit > 30% sehr starke Investitionstätigkeit</p>	<table border="1"> <thead> <tr> <th>Jahr</th> <th>Wert</th> </tr> </thead> <tbody> <tr><td>2019</td><td>20</td></tr> <tr><td>2020</td><td>25</td></tr> <tr><td>2021</td><td>26</td></tr> <tr><td>2022</td><td>25</td></tr> <tr><td>2023</td><td>18</td></tr> <tr><td>2024</td><td>25</td></tr> <tr><td>2025</td><td>26</td></tr> </tbody> </table>	Jahr	Wert	2019	20	2020	25	2021	26	2022	25	2023	18	2024	25	2025	26
Jahr	Wert																
2019	20																
2020	25																
2021	26																
2022	25																
2023	18																
2024	25																
2025	26																
<p>Cashflow Definition Der Cashflow weist darauf hin, welche Investitionen und/oder Schuldenabbau aus der operativen Tätigkeit eines Jahres finanziert werden können.</p>	<table border="1"> <thead> <tr> <th>Jahr</th> <th>Wert</th> </tr> </thead> <tbody> <tr><td>2019</td><td>480'000</td></tr> <tr><td>2020</td><td>1'250'000</td></tr> <tr><td>2021</td><td>1'100'000</td></tr> <tr><td>2022</td><td>1'420'000</td></tr> <tr><td>2023</td><td>1'000'000</td></tr> <tr><td>2024</td><td>650'000</td></tr> <tr><td>2025</td><td>1'380'000</td></tr> </tbody> </table>	Jahr	Wert	2019	480'000	2020	1'250'000	2021	1'100'000	2022	1'420'000	2023	1'000'000	2024	650'000	2025	1'380'000
Jahr	Wert																
2019	480'000																
2020	1'250'000																
2021	1'100'000																
2022	1'420'000																
2023	1'000'000																
2024	650'000																
2025	1'380'000																

Traktandum 4

Elektrizitätswerk Jenins, Jahresrechnung 2025

- Information und Diskussion
- Entscheid

Kurzbericht

Die betriebliche Erfolgsrechnung schliesst bei Erträgen von CHF 1'192'339.29 und Aufwänden von CHF 1'235'565.27 mit einem betrieblichen Verlust von CHF 43'225.98 ab. Dazu kommt das Ergebnis aus der Finanzierungsrechnung von sowie ein a.o. Ertrag. Das Gesamtergebnis mit einem Verlust von CHF 20'294.25 ist um CHF 36'094.25 schlechter als budgetiert.

Die Investitionsrechnung schliesst bei Ausgaben von CHF 194'104.45 und Einnahmen von CHF 153'257.12 mit Nettoinvestitionen von CHF 40'847.33 ab (Budget CHF 437'000). Hauptpunkte dieser grossen Differenz sind

- das Projekt Mittelspannungsnetz Industrie-Sägenstrasse mit CHF 39'922.80. Die Planungskosten von CHF 40'000.00 sind im Jahr 2025 budgetiert, jedoch fallen sie im Jahr 2026 an.
- die Anschaffung der Smart-Meter mit CHF 187'206.47. Budgetiert wurde dies im Jahr 2025 und die Ausführung wird auf die Jahre 2026/2027 verschoben.
- die Dachsanierung TS Sägenstrasse mit CHF 111'064.75. Das Teilprojekt Dachsanierung wurde abgeschlossen. Die Sanierung der Trafostation wird neu unter dem Projekt «Trafostation + Kabelrohranlage Sägenstrasse Cacarola» abgerechnet.

Die Bilanz zeigt per 31.12.2025 einen Betrag von CHF 3'601'738.80.

Abschreibungen

Während der definierten Lebensdauer eines Werks sind lineare Abschreibungen auf der Basis einer Anlagebuchhaltung zu tätigen. Aktivierte Werke aus dem HRM I (bis 2016) wurden nicht neu bewertet und werden über eine einheitliche Rest-Nutzungsdauer von 12 Jahren linear abgeschrieben. Seit 2017 (HRM II) müssen die Investitionen, welche Ende Jahr abgeschlossen und in Betrieb sind, je nach Nutzungsdauer linear abgeschrieben werden. Der Verlauf des Abschreibungsbedarfs zeigt eine grosse Abnahme im Jahr 2025. Die Abnahme der Abschreibungen gegenüber dem Vorjahr ist darauf zurückzuführen, dass verschiedene Anlagen vollständig abgeschrieben sind und ab 2025 nicht mehr zum Abschreibungsaufwand beitragen. Zudem wurden keine grösseren Investitionen realisiert und abgeschlossen, wodurch sich der jährliche Abschreibungsaufwand insgesamt deutlich reduziert.

	2019	2020	2021	2022	2023	2024	2025
Abschreibungen	72'176	63'876	76'992	75'487	83'993	83'654	36'979
Veränderung	-3'012	-8'300	+13'116	-1'505	+8'506	-339	-46'675

Entwicklung Verbrauch, Produktion und Energiehandel

Der Stromverbrauch im Jahr 2025 sank gegenüber dem Vorjahr leicht. Deutlich abgenommen hat die Stromproduktion gegenüber dem Vorjahr. Dies ist auf dem Ausfall des Kraftwerkes Industrie in der Zeitspanne vom Mai 2025 bis Januar 2026 zurückzuführen.

Es trat ein Dichtungsschaden auf. Durch ein rasches Eingreifen seitens der Repower konnte ein grösserer Folgeschaden verhindert werden. Der Produktionsausfall hat die Jahresbilanz 2025 stark beeinflusst.

Der Gesamtenergieverbrauch an elektrischer Energie betrug im Versorgungsgebiet 3'705 MWh und lag damit 4% unter dem Vorjahreswert.

Infolge des Dichtungsschadens im Kraftwerk Industrie war die Produktion mit 1'884 MWh deutlich tiefer als in den Vorjahren. Dadurch erhöhte sich der Nettobezug von Elektrizität von unserem Vorlieferanten Repower von 365 MWh auf 1'822 MWh. Der Autarkiegrad (Verhältnis von absolut produzierter Energie zu verbrauchter Energie) sank aus diesem Grund auf 51 % (Vorjahr 91 %).

Die PV-Anlagen im Versorgungsgebiet leisteten 2025 mit 708 MWh einen Beitrag von 38 % an das gesamte Produktionsvolumen (Vorjahr 11 %). Dieser deutlich gestiegene Anteil ist direkt auf den Produktionsausfall im Kraftwerk Industrie zurückzuführen.

Bei den nachstehenden Vergleichszahlen wird auch die Eigenverbrauchsquote ausgewiesen. Diese zeigt die Gleichzeitigkeit von Produktion und Verbrauch auf.

	2020	2021	2022	2023	2024	2025
Verbrauch	3'596	3'892	3'689	3'736	3'841	3'705
Produktion	3'516	2'942	3'054	3'671	3'479	1'884
Rücklieferung Vorlieferant	695	596	510	757	778	447
Eigenverbrauchsquote*	80%	85%	84%	79%	78%	76%
Bezug Vorlieferant (MWh)	775	1'546	1'145	827	1'144	2'269
Nettobezug Repower (MWh)	80	951	635	70	365	1'822
Autarkiegrad	97%	76%	84%	98%	91%	51%

**(Produzierter Strom – Rücklieferung Vorlieferant) / Produzierter Strom*

Antrag Gemeindevorstand

Der Gemeindevorstand beantragt, die Erfolgs- und Investitionsrechnung 2025 sowie die Bilanz per 31.12.2025 zu genehmigen.

Elektrizitätswerk Jenins Erfolgsrechnung 2025

Konto	Bezeichnung	Rechnung 2025		Budget 2025		Rechnung 2024	
		Aufwand	Ertrag	Aufwand	Ertrag	Aufwand	Ertrag
	Gemeinde Jenins Nettoergebnis	1'335'410.85	1'315'116.60 20'294.25	1'411'100.00	1'411'100.00	1'384'154.81	1'384'154.81
8	VOLKSWIRTSCHAFT Nettoergebnis	1'335'410.85	1'315'116.60 20'294.25	1'395'300.00 15'800.00	1'411'100.00	1'141'240.50 242'914.31	1'384'154.81
87	Energie	1'335'410.85	1'315'116.60	1'395'300.00	1'411'100.00	1'141'240.50	1'384'154.81
871	Elektrizität	1'335'410.85	1'315'116.60	1'395'300.00	1'411'100.00	1'141'240.50	1'384'154.81
8711	Elektrizitätswerk - Elektrizitätsnetz (Gemeindebetrieb)	775'168.54	735'863.31	782'100.00	691'100.00	601'712.47	684'243.45
8712	Elektrizitätswerk - Stromhandel und Übriges (ohne Elektrizitätsnetz)	436'463.26	387'591.71	427'800.00	431'000.00	413'866.77	407'681.16
8715	Elektrizitätswerk - Kleinkraftwerk (ohne Elektrizitätsnetz)	123'779.05	191'661.58	185'400.00	289'000.00	125'661.26	292'230.20
9	FINANZEN UND STEUERN Nettoergebnis			15'800.00	15'800.00	242'914.31	242'914.31
99	Abschluss			15'800.00		242'914.31	
999	Abschluss			15'800.00		242'914.31	
9990	Abschluss			15'800.00		242'914.31	

Elektrizitätswerk Jenins Erfolgsrechnung 2025

Konto	Bezeichnung	Rechnung 2025		Budget 2025		Rechnung 2024	
		Aufwand	Ertrag	Aufwand	Ertrag	Aufwand	Ertrag
	Erfolgsrechnung	1'315'116.60	1'315'116.60	1'411'100.00	1'411'100.00	1'384'154.81	1'384'154.81
3	AUFWAND	1'335'410.85		1'395'300.00		1'141'240.50	
30	Personalaufwand	5'006.75		9'000.00		5'292.85	
31	Sach- und übriger Betriebsaufwand	1'191'179.87		1'007'100.00		772'368.09	
33	Abschreibungen Verwaltungsvermögen	36'978.65		87'800.00		83'654.36	
36	Transferaufwand	2'400.00		2'400.00		2'400.00	
39	Interne Verrechnungen	99'845.58		289'000.00		277'525.20	
4	ERTRAG		1'315'116.60		1'411'100.00		1'384'154.81
42	Entgelte		1'192'339.29		1'103'000.00		1'076'825.86
44	Finanzertrag		3'980.03		100.00		10'852.05
48	Ausserordentlicher Ertrag		18'951.70		19'000.00		18'951.70
49	Interne Verrechnungen		99'845.58		289'000.00		277'525.20
9	Abschlusskonten	-20'294.25		15'800.00		242'914.31	
90	Abschlusskonten	-20'294.25		15'800.00		242'914.31	

Elektrizitätswerk Jenins		Investitionsrechnung 2025					
Konto	Bezeichnung	Rechnung 2025		Budget 2025		Rechnung 2024	
		Ausgaben	Einnahmen	Ausgaben	Einnahmen	Ausgaben	Einnahmen
	Gemeinde Jenins	347'361.57	347'361.57	552'800.00	552'800.00	173'539.28	173'539.28
8	VOLKSWIRTSCHAFT	194'104.45	153'257.12	487'000.00	50'000.00	147'468.78	26'070.50
	Nettoergebnis		40'847.33		437'000.00		121'398.28
87	Energie	194'104.45	153'257.12	487'000.00	50'000.00	147'468.78	26'070.50
	Nettoergebnis		40'847.33		437'000.00		121'398.28
871	Elektrizität	194'104.45	153'257.12	487'000.00	50'000.00	147'468.78	26'070.50
8711	Elektrizitätswerk - Elektrizitätsnetz (Gemeindebetrieb)	160'169.20	153'257.12	432'000.00	50'000.00	146'640.03	26'070.50
5034.00	Tiefbauten Elektrizitätswerk	138'375.67		140'000.00		34'685.03	
5044.00	Hochbauten Elektrizitätswerk			90'000.00			
5060.00	Mobilien Allgemeiner Haushalt					111'955.00	
5094.00	Übrige Sachanlagen Elektrizitätswerk	21'793.53		202'000.00			
6370.00	Investitionsbeiträge von privaten Haushalten						26'070.50
6370.01	Anschlussgebühren		153'257.12		50'000.00		
8715	Elektrizitätswerk - Kleinkraftwerk (ohne Elektrizitätsnetz)	33'935.25		55'000.00		828.75	
5044.00	Hochbauten Elektrizitätswerk	33'935.25		55'000.00		828.75	
9	FINANZEN UND STEUERN	153'257.12	194'104.45	65'800.00	502'800.00	26'070.50	147'468.78
	Nettoergebnis	40'847.33		437'000.00		121'398.28	
99	Abschluss	153'257.12	194'104.45	65'800.00	502'800.00	26'070.50	147'468.78
	Nettoergebnis	40'847.33		437'000.00		121'398.28	
999	Abschluss	153'257.12	194'104.45	65'800.00	502'800.00	26'070.50	147'468.78
9990	Abschluss	153'257.12	194'104.45	65'800.00	502'800.00	26'070.50	147'468.78
5900.00	Passivierte Einnahmen	153'257.12		65'800.00		26'070.50	
6900.00	Aktiviert Ausgaben		194'104.45		502'800.00		147'468.78

Elektrizitätswerk Jenins

Investitionskontrolle 2025

Projekt	Bezeichnung	Konto	Datum	GK		Einnahmen 2025		Ausgaben 2025		Objektstand		Restkredit
				Saldo		Saldo		Saldo		Total	Saldo	
Total	Investitionen			2'441'500		-153'257		194'104		197'276		2'244'224
8711	Elektrizitätswerk - Elektrizitätsnetz (Gemeindebetrieb)			2'177'500		-153'257		160'169		161'442		2'016'058
1000001	Hinterwaldweg Sanierung	503400	31.12.2025	20'000						35'695		-15'695
1000002	Oberdorf Sanierung	503400	31.12.2025	130'000				90'147		93'575		36'425
1000003	Malanserstrasse - Wiesenstrasse Sanierung	503400		52'500				77		129		52'371
1000100	Mittelspannungsnetz Industrie - Sägenstrasse	503400		662'500				77		107'158		555'342
1000200	Niederspannungsnetz Industrie - Sägenstrasse	503400		662'500						2'000		660'500
1000300	Digitalisierung Geschäftsverwaltung, Fachapplikationen	509400		110'000				7'000		118'955		-8'955
1000800	Anschaffung Smart Meter	509400		290'000				14'794		14'794		275'206
1001000	Anschlussgebühren Strom (Allgemein)	637001								-258'937		258'937
1001300	Erneuerung Trafostation + Kabelrohranlage Sägenstr. - Cacarola	503400		250'000				48'074		48'074		201'926
1001400	Kabelrohrblock TS Erplon - Caspärtsch											
8715	Elektrizitätswerk - Kleinkraftwerk (ohne Elektrizitätsnetz)			264'000				33'935		35'834		228'166
1000700	Dachsanierung TS Sägenstrasse	504400	31.12.2025	55'000				33'935		35'395		19'605
1001200	Dach Heuberg	504400	31.12.2025	209'000						439		208'561

06.05.2026

Elektrizitätswerk Jenins**Bilanz 2025**

Konto	Bezeichnung	01. Januar 2025	Veränderung (brutto)		31. Dezember 2025
			Zuwachs	Abgang	
	Bilanz				-20'294.25
1	AKTIVEN	3'443'645.32	4'019'892.37	3'861'798.89	3'601'738.80
10	Finanzvermögen	2'443'121.81	3'828'463.34	3'674'238.54	2'597'346.61
100	Flüssige Mittel und kurzfristige Geldanlagen	1'945'429.92	1'723'806.87	1'755'829.25	1'913'407.54
101	Forderungen	65'824.52	1'568'481.10	1'486'541.92	147'763.70
104	Aktive Rechnungsabgrenzungen	431'867.37	536'175.37	431'867.37	536'175.37
14	Verwaltungsvermögen	1'000'523.51	191'429.03	187'560.35	1'004'392.19
140	Sachanlagen Verwaltungsvermögen	1'000'522.51	191'429.03	187'560.35	1'004'391.19
142	Immaterielle Anlagen	1.00			1.00
2	PASSIVEN	-3'443'645.32	3'004'478.27	2'826'090.54	-3'622'033.05
20	Fremdkapital	-508'776.77	2'761'563.96	2'564'224.53	-706'116.20
200	Laufende Verbindlichkeiten	-305'057.37	2'759'163.96	2'560'505.13	-503'716.20
204	Passive Rechnungsabgrenzungen	-3'719.40	2'400.00	3'719.40	-2'400.00
208	Langfristige Rückstellungen	-200'000.00			-200'000.00
29	Eigenkapital	-2'934'868.55	242'914.31	261'866.01	-2'915'916.85
290	Verpflichtungen (+) bzw. Vorschüsse (-) gegenüber Spezialfinanzierungen	-327'850.80		18'951.70	-308'899.10
299	Bilanzüberschuss/-fehlbetrag	-2'607'017.75	242'914.31	242'914.31	-2'607'017.75

Elektrizitätswerk Jenins

Geldflussrechnung

	Sachgruppe	Rechnung 2025	
Geldfluss aus Betriebstätigkeit			8'824.95
JE ER: Ertragsüberschuss (+) Aufwandüberschuss (-)	9000, 9001		-20'294.25
+ Abschreibungen Verwaltungsvermögen	33x		36'978.65
+ Abwertungen Anlagen Finanzvermögen	344		0.00
+ Einlagen in SF und Fonds im FK und EK	35x		0.00
+ WB Darlehen Verwaltungsvermögen	364		0.00
+ WB Beteiligungen Verwaltungsvermögen	365		0.00
+ Abschreibungen Investitionsbeiträge VV	366		0.00
+ Zusätzliche Abschreibungen VV	383		0.00
+ Zusätzliche Abschr. Darl., Beteil., Inv.Beiträge	387		0.00
+ Abtragung Bilanzfehlbetrag	388		0.00
+ Einlagen in das EK (Vorfinanzierung)	389		0.00
- Aufwertungen Anlagen Finanzvermögen	444		0.00
- Aufwertungen Verwaltungsvermögen	449		0.00
- Entnahmen aus SF und Fonds im FK und EK	45x		0.00
- Auflösung zusätzliche Abschreibungen	483, 487		0.00
- Entnahmen aus EK (Vorfinanzierung)	489		-18'951.70
- Zunahme / + Abnahme Debit- und Kreditkarten	1004		0.00
- Zunahme / + Abnahme übrige Flüssige Mittel	1009		0.00
- Zunahme / + Abnahme Forderungen	101		-81'939.18
- Zunahme / + Abnahme aktive Rechnungsabgrenzungen	1040		-104'308.00
- Zunahme / + Abnahme Vorräte und angef. Arbeiten	106		0.00
- Zunahme / + Abnahme Forder. ggü. SF und Fond FK	109		0.00
+ Zunahme / - Abnahme Laufende Verbindlichkeiten	200		198'658.83
+ Zunahme / - Abnahme Pass. Rechnungsabgrenzungen	2040		-1'319.40
+ Zunahme / - Abnahme kurzfristige Rückstellungen	205		0.00
+ Zunahme / - Abnahme langfristige Rückstellungen	208		0.00
Geldfluss aus Investitionstätigkeit			-40'847.33
- Liquiditätswirksame Investitionsausgaben VV	50 - 58		-194'104.45
+ Liquiditätswirksame Investitionseinnahmen VV	60 - 68		153'257.12
= Saldo der Investitionsrechnung			-40'847.33
- Zunahme / + Abnahme Akt. Rechnungsabgrenz. IR	1046		0.00
+ Zunahme / - Abnahme Pass. Rechnungsabgrenz. IR	2046		0.00
Geldfluss aus Anlagentätigkeit ins FV			0.00
- Abwertungen Anlagen Finanzvermögen	344		0.00
+ Aufwertungen Anlagen Finanzvermögen	444		0.00
- Zunahme / + Abnahme kurzfrist. Finanzanlagen FV	102		0.00
- Zunahme / + Abnahme langfrist. Finanzanlagen FV	107		0.00
- Zunahme / + Abnahme Sach-/immater. Anlagen FV	108		0.00
Geldfluss aus Investitions- und Anlagentätigkeit			-40'847.33
Geldfluss aus Finanzierungstätigkeit			0.00
+ Zunahme / - Abnahme Kurzfris. Finanzverbindlich.	201		0.00
+ Zunahme / - Abnahme Langfris. Finanzverbindlich.	206		0.00
Total Geldfluss (Cashflow)			-32'022.38
Fonds Geld	01.01.2025	31.12.2025	Veränderung
Kasse			1000 0.00
Post			1001 0.00
Bank	1'945'429.92	1'913'407.54	1002 -32'022.38
Kurzfristige Geldmarktanlagen			1003 0.00
Debit- und Kreditkarten			1004 0.00
Übrige Flüssige Mittel			1009 0.00
Total (Veränderung Fonds Geld)	1'945'429.92	1'913'407.54	-32'022.38

Kennzahlen

<p>Nettoschuld in CHF pro Einwohner</p> <p>Definition Fremdkapital abzüglich Finanzvermögen, geteilt durch die Anzahl der Einwohner gemäss STATPOP.</p> <p>Aussage Die Nettoschuld pro Einwohner wird als Gradmesser für die Verschuldung verwendet. Ein negativer Wert entspricht einem Nettovermögen pro Einwohner.</p> <p>Richtwerte < 0 Nettovermögen 0 – 1'000 geringe Verschuldung 1'001 – 2'500 mittlere Verschuldung 2'501 – 5'000 hohe Verschuldung > 5'001 sehr hohe Verschuldung</p>	<table border="1"> <thead> <tr> <th>Jahr</th> <th>Nettoschuld in CHF pro Einwohner</th> </tr> </thead> <tbody> <tr><td>2019</td><td>-1200</td></tr> <tr><td>2020</td><td>-1450</td></tr> <tr><td>2021</td><td>-1350</td></tr> <tr><td>2022</td><td>-1600</td></tr> <tr><td>2023</td><td>-1850</td></tr> <tr><td>2024</td><td>-2000</td></tr> <tr><td>2025</td><td>-1950</td></tr> </tbody> </table>	Jahr	Nettoschuld in CHF pro Einwohner	2019	-1200	2020	-1450	2021	-1350	2022	-1600	2023	-1850	2024	-2000	2025	-1950
Jahr	Nettoschuld in CHF pro Einwohner																
2019	-1200																
2020	-1450																
2021	-1350																
2022	-1600																
2023	-1850																
2024	-2000																
2025	-1950																
<p>Selbstfinanzierungsgrad</p> <p>Definition Selbstfinanzierung in Prozenten der Nettoinvestitionen.</p> <p>Aussage Der Selbstfinanzierungsgrad zeigt an, in welchem Ausmass Neuinvestitionen durch selbsterwirtschaftete Mittel finanziert werden können. Ein Selbstfinanzierungsgrad unter 100 Prozent führt zu einer Neuverschuldung. Liegt dieser Wert über 100 Prozent, können Schulden abgebaut werden.</p> <p>Richtwerte > 100% ideal 80% - 100% gut bis vertretbar 50% - 80% problematisch < 50% ungenügend</p>	<table border="1"> <thead> <tr> <th>Jahr</th> <th>Selbstfinanzierungsgrad (%)</th> </tr> </thead> <tbody> <tr><td>2019</td><td>0</td></tr> <tr><td>2020</td><td>0</td></tr> <tr><td>2021</td><td>65</td></tr> <tr><td>2022</td><td>0</td></tr> <tr><td>2023</td><td>0</td></tr> <tr><td>2024</td><td>250</td></tr> <tr><td>2025</td><td>40</td></tr> </tbody> </table>	Jahr	Selbstfinanzierungsgrad (%)	2019	0	2020	0	2021	65	2022	0	2023	0	2024	250	2025	40
Jahr	Selbstfinanzierungsgrad (%)																
2019	0																
2020	0																
2021	65																
2022	0																
2023	0																
2024	250																
2025	40																
<p>Selbstfinanzierungsanteil</p> <p>Definition Selbstfinanzierung in Prozenten des laufenden Ertrages.</p> <p>Aussage Der Selbstfinanzierungsanteil charakterisiert die Finanzkraft und den finanziellen Spielraum einer Gemeinde. Er gibt an, welchen Anteil ihres Ertrages die Gemeinde zur Finanzierung ihrer Investitionen aufwenden kann.</p> <p>Richtwerte > 20% gut bis vertretbar 10% - 20% mittel < 10% schwach</p>	<table border="1"> <thead> <tr> <th>Jahr</th> <th>Selbstfinanzierungsanteil (%)</th> </tr> </thead> <tbody> <tr><td>2019</td><td>28</td></tr> <tr><td>2020</td><td>27</td></tr> <tr><td>2021</td><td>27</td></tr> <tr><td>2022</td><td>26</td></tr> <tr><td>2023</td><td>26</td></tr> <tr><td>2024</td><td>28</td></tr> <tr><td>2025</td><td>1</td></tr> </tbody> </table>	Jahr	Selbstfinanzierungsanteil (%)	2019	28	2020	27	2021	27	2022	26	2023	26	2024	28	2025	1
Jahr	Selbstfinanzierungsanteil (%)																
2019	28																
2020	27																
2021	27																
2022	26																
2023	26																
2024	28																
2025	1																
<p>Kapitaldienstanteil</p> <p>Definition Nettozinsaufwand und die ordentlichen Abschreibungen in Prozenten des laufenden Ertrages.</p> <p>Aussage Der Kapitaldienstanteil ist die Messgrösse für die Belastung des Haushaltes durch Kapitalkosten. Die Kennzahl gibt Auskunft darüber, wie stark der laufende Ertrag durch den Zinsendienst und die Abschreibungen (= Kapitaldienst) belastet ist. Ein hoher Anteil weist auf einen enger werdenden finanziellen Spielraum hin.</p> <p>Richtwerte < 5% geringe Belastung 5% - 15% tragbare Belastung > 15% hohe Belastung</p>	<table border="1"> <thead> <tr> <th>Jahr</th> <th>Kapitaldienstanteil (%)</th> </tr> </thead> <tbody> <tr><td>2019</td><td>9</td></tr> <tr><td>2020</td><td>8.5</td></tr> <tr><td>2021</td><td>9</td></tr> <tr><td>2022</td><td>9</td></tr> <tr><td>2023</td><td>8.5</td></tr> <tr><td>2024</td><td>6.5</td></tr> <tr><td>2025</td><td>2.5</td></tr> </tbody> </table>	Jahr	Kapitaldienstanteil (%)	2019	9	2020	8.5	2021	9	2022	9	2023	8.5	2024	6.5	2025	2.5
Jahr	Kapitaldienstanteil (%)																
2019	9																
2020	8.5																
2021	9																
2022	9																
2023	8.5																
2024	6.5																
2025	2.5																

<p>Zinsbelastungsanteil</p> <p>Definition Nettozinsaufwand in Prozenten des laufenden Ertrags.</p> <p>Aussage Der Zinsbelastungsanteil sagt aus, welcher Anteil des laufenden Ertrags durch den Zinsaufwand gebunden ist. Je tiefer der Wert, desto grösser der Handlungsspielraum.</p> <p>Richtwerte < 4% gut 4% - 9% genügend > 9% schlecht</p>	<table border="1"> <thead> <tr> <th>Jahr</th> <th>Zinsbelastungsanteil</th> </tr> </thead> <tbody> <tr><td>2019</td><td>-0.15</td></tr> <tr><td>2020</td><td>-0.25</td></tr> <tr><td>2021</td><td>-0.05</td></tr> <tr><td>2022</td><td>-0.05</td></tr> <tr><td>2023</td><td>-0.45</td></tr> <tr><td>2024</td><td>-1.00</td></tr> <tr><td>2025</td><td>-0.35</td></tr> </tbody> </table>	Jahr	Zinsbelastungsanteil	2019	-0.15	2020	-0.25	2021	-0.05	2022	-0.05	2023	-0.45	2024	-1.00	2025	-0.35
Jahr	Zinsbelastungsanteil																
2019	-0.15																
2020	-0.25																
2021	-0.05																
2022	-0.05																
2023	-0.45																
2024	-1.00																
2025	-0.35																
<p>Bruttoverschuldungsanteil</p> <p>Definition Bruttoschulden in Prozenten des laufenden Ertrags.</p> <p>Aussage Der Bruttoverschuldungsanteil ist eine Grösse zur Beurteilung der Verschuldungssituation bzw. der Frage, ob die Verschuldung in einem angemessenen Verhältnis zu den erwirtschafteten Erträgen steht. Er zeigt an, wie viele Prozente vom Ertrag benötigt werden, um die Bruttoschulden abzutragen.</p> <p>Richtwerte < 50% sehr gut 50% - 100% gut 100% - 150% mittel 150% - 200% schlecht > 200% kritisch</p>	<table border="1"> <thead> <tr> <th>Jahr</th> <th>Bruttoverschuldungsanteil</th> </tr> </thead> <tbody> <tr><td>2019</td><td>31</td></tr> <tr><td>2020</td><td>36</td></tr> <tr><td>2021</td><td>36</td></tr> <tr><td>2022</td><td>26</td></tr> <tr><td>2023</td><td>19</td></tr> <tr><td>2024</td><td>28</td></tr> <tr><td>2025</td><td>42</td></tr> </tbody> </table>	Jahr	Bruttoverschuldungsanteil	2019	31	2020	36	2021	36	2022	26	2023	19	2024	28	2025	42
Jahr	Bruttoverschuldungsanteil																
2019	31																
2020	36																
2021	36																
2022	26																
2023	19																
2024	28																
2025	42																
<p>Investitionsanteil</p> <p>Definition Bruttoinvestitionen in Prozenten des konsolidierten Gesamtaufwandes.</p> <p>Aussage Der Investitionsanteil zeigt die Aktivität im Bereich der Investitionen und den Einfluss auf die Nettoverschuldung. Da die Aktivierungsgrenze für die Investitionsrechnung bei den Gemeinden variiert, ist der Vergleich dieser Kennzahl mit anderen Gemeinden nur bedingt möglich.</p> <p>Richtwerte < 10% schwache Investitionstätigkeit 10% - 20% mittlere Investitionstätigkeit 20% - 30% starke Investitionstätigkeit > 30% sehr starke Investitionstätigkeit</p>	<table border="1"> <thead> <tr> <th>Jahr</th> <th>Investitionsanteil</th> </tr> </thead> <tbody> <tr><td>2019</td><td>8</td></tr> <tr><td>2020</td><td>13</td></tr> <tr><td>2021</td><td>45</td></tr> <tr><td>2022</td><td>17</td></tr> <tr><td>2023</td><td>8</td></tr> <tr><td>2024</td><td>15</td></tr> <tr><td>2025</td><td>13</td></tr> </tbody> </table>	Jahr	Investitionsanteil	2019	8	2020	13	2021	45	2022	17	2023	8	2024	15	2025	13
Jahr	Investitionsanteil																
2019	8																
2020	13																
2021	45																
2022	17																
2023	8																
2024	15																
2025	13																
<p>Cashflow</p> <p>Definition Der Cashflow weist darauf hin, welche Investitionen und/oder Schuldenabbau aus der operativen Tätigkeit eines Jahres finanziert werden können.</p>	<table border="1"> <thead> <tr> <th>Jahr</th> <th>Cashflow</th> </tr> </thead> <tbody> <tr><td>2019</td><td>10,000</td></tr> <tr><td>2020</td><td>340,000</td></tr> <tr><td>2021</td><td>230,000</td></tr> <tr><td>2022</td><td>160,000</td></tr> <tr><td>2023</td><td>140,000</td></tr> <tr><td>2024</td><td>350,000</td></tr> <tr><td>2025</td><td>10,000</td></tr> </tbody> </table>	Jahr	Cashflow	2019	10,000	2020	340,000	2021	230,000	2022	160,000	2023	140,000	2024	350,000	2025	10,000
Jahr	Cashflow																
2019	10,000																
2020	340,000																
2021	230,000																
2022	160,000																
2023	140,000																
2024	350,000																
2025	10,000																

Traktandum 5

Wasserversorgung Weidegebiet Obersäss – Verpflichtungskredit Gemeinde Jenins CHF 75'000

- Information und Diskussion
 - Entscheid
-

Ausgangslage

Die Sömmerung und Beweidung unserer Alpen ist ein wichtiger Bestandteil der lokalen Landwirtschaft und der Landschaftspflege. Aktuell ist die Wasserversorgung für das Alpvieh auf den Weiden im Gebiet Obersäss jedoch nicht optimal ausgebaut.

Die Erfahrungen der letzten Jahre haben gezeigt, dass das bestehende System insbesondere in trockenen Phasen rasch an seine Kapazitätsgrenzen stösst. Eine zuverlässige und ausreichende Tränkung der Tiere ist unter den aktuellen Bedingungen bei anhaltender Trockenheit nicht mehr gewährleistet.

Projektbeschreibung

Um die Wasserversorgung für das Vieh nachhaltig sicherzustellen und die Bewirtschaftung der Alp zu garantieren, sind bauliche Ausbaumassnahmen zwingend erforderlich.

Das vom Gemeinderat geprüfte Projekt umfasst die folgenden Kernelemente:

- Quellfassung: Die bestehende Quelle wird fachgerecht und effizient gefasst.
- Reservoir: Der Bau eines neuen kleinen Kompaktreservoirs mit 6'200 lt dient als Speicher, um Spitzenabnahmen abzudecken und Trockenphasen zu überbrücken.
- Tränken: Es werden drei neue Brunnen installiert, um dem Vieh einen optimalen Zugang zum Wasser zu ermöglichen.

Ökologische Massnahmen:

Der Schutz des lokalen Wasserhaushaltes wurde im Projekt berücksichtigt. Sowohl die Quellfassung als auch das Reservoir werden mit einem Überlauf ausgestattet. Diese Vorrichtung stellt sicher, dass das nicht benötigte Wasser – insbesondere ausserhalb der Weidezeiten – in das ursprüngliche Gebiet zurückfliesst und der Natur nicht entzogen wird.

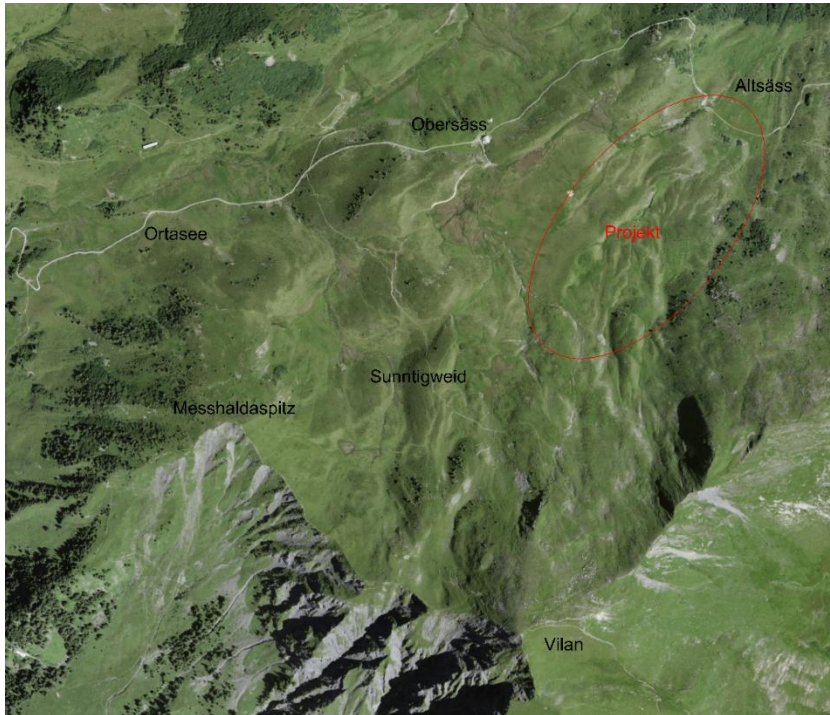
Bewilligung und kantonale Auflagen

Um die Realisierbarkeit des Vorhabens frühzeitig rechtlich abzusichern, hat der Gemeinderat bereits eine BAB-Genehmigung (Bauen ausserhalb der Bauzonen) beim kantonalen Amt für Raumentwicklung (ARE GR) eingeholt.

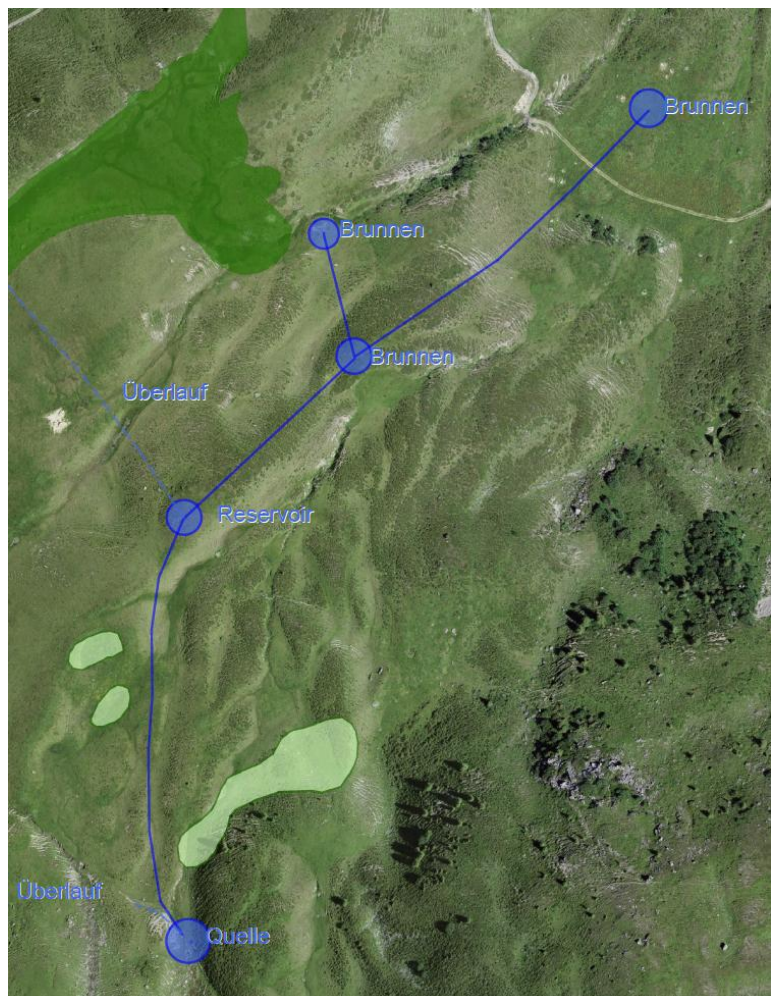
Das ARE GR hat die Bewilligung für das Projekt erteilt. Damit ist die grundsätzliche Genehmigungsfähigkeit durch den Kanton bestätigt. Die Bewilligung ist mit der Auflage verbunden, für die Umsetzung eine Umweltbaubegleitung (UBB) beizuziehen. Diese Fachbegleitung stellt sicher, dass die Bauarbeiten im empfindlichen Alpgbiet ökologisch korrekt ausgeführt werden und die Auflagen des Natur- und Landschaftsschutzes strikt eingehalten werden. Die Kosten für diese Begleitung sind im beantragten Kredit enthalten.

Bewilligung und kantonale Auflagen

Übersichtskarte



Projekt



Begründung und Fazit

Mit der Umsetzung dieses Projekts wird die Bewirtschaftung der Alp Obersäss langfristig gesichert. Dank der bereits vorliegenden kantonalen Genehmigung besteht Planungssicherheit. Die Massnahmen sind zweckmässig, rechtlich geprüft und tragen der ökologischen Verantwortung durch die Umweltbaubegleitung Rechnung.

Antrag Gemeindevorstand

Der Gemeindevorstand erachtet die Investition als notwendig und verhältnismässig. Er beantragt die Freigabe des Verpflichtungskredit von CHF 75'000 für die Wasserversorgung Weidegebiet Obersäss.

Traktandum 6

Änderung des Gesetzes über die Entschädigung von Behördenmitgliedern und nebenamtlichen Funktionären der Politischen Gemeinde Jenins

- Information und Diskussion
 - Entscheid
-

Zusammenfassung

- Der Gemeindevorstand beantragt ein neues Entschädigungsgesetz Jenins gemäss beiliegendem Entwurf.
- Die Jahresentschädigung des Gemeindepräsidiums wird von CHF 30'000 auf CHF 36'000 erhöht.
- Das neue Gesetz tritt auf den 1. Januar 2027 in Kraft.

Ausgangslage

Die Gemeinde Jenins verfügt derzeit über ein Entschädigungsgesetz, das von der Gemeindeversammlung am 11. Dezember 2018 angenommen wurde und seit dem 1. März 2019 in Kraft steht. Es wurde zudem am 14. Dezember 2022 betreffend die Entschädigung für das Schulratsmitglied ergänzt. Dieses Gesetz sieht für das Gemeindepräsidium eine feste Jahresentschädigung von CHF 30'000 vor.

Die Fachhochschule Graubünden hat die Gemeinde Jenins in einem Benchmark mit mehreren vergleichbaren Gemeinden untersucht. Sie hält fest, dass der Aufwand der Milizbehörden trotz einer zunehmenden Professionalisierung der Verwaltungen nicht gesunken ist und dass insbesondere das Amt des Gemeindepräsidiums stark beansprucht bleibt. Gleichzeitig liegt die letzte grundsätzliche Überprüfung der Entschädigungen in Jenins bereits einige Jahre zurück.

Würdigung der Vergleichsunterlagen

Die FH Graubünden hat Jenins mit Gemeinden verglichen, die nach Einwohnerzahl und Aufgabenprofil ähnlich gelagert sind. Dabei zeigt sich, dass Jenins mit seinen heute CHF 30'000 für das Gemeindepräsidium im unteren bis mittleren Bereich liegt. Besonders aufschlussreich ist der Vergleich mit Fläsch (879 Einwohner), wo das Gemeindepräsidium mit einem Pensum von maximal 30 % im Maximum der Lohnklasse 21 entschädigt wird; dies entspricht CHF 47'424 pro Jahr, wobei in dieser Pauschale sämtliche Tätigkeiten enthalten sind. Auf dieser Entschädigung werden auch Pensionskassenbeiträge abgeliefert.

Auch der Blick in den Kanton Thurgau bestätigt dieses Bild. In Neunforn mit 1'111 Einwohnern hat die Gemeindeversammlung die Entschädigung des Gemeindepräsidiums per 1. Januar 2024 auf CHF 39'000 bei einem Pensum von 30 % erhöht; hinzu kommen CHF 1'000 Pauschalspesen. In dieser Entschädigung sind die Gemeindeversammlungen und die Gemeinderatssitzungen enthalten, während weitere Sitzungen separat vergütet werden.

Für Jenins lässt sich daraus ableiten: Die beantragte Erhöhung auf CHF 36'000 bleibt im Vergleich mit ähnlich grossen Gemeinden zurückhaltend. Die vorgeschlagene Lösung ist damit nicht grosszügig, sondern ausgewogen.

Ausgewählte Vergleichsgemeinden

Gemeinde	Einwohner	Gemeindepräsidium	Einordnung für Jenins
Jenins	973	CHF 30'000 (heute)	Ausgangslage
Fläsch	879	ca. CHF 47'424 bei max. 30 %; alle Tätigkeiten in Pauschale	Vergleichbare Grösse; deutlich höher
Jenaz	1'145	CHF 28'485	Etwas tiefer als Jenins heute
Bever	633	CHF 55'000 brutto pro Jahr plus CHF 1'500 jährliche Spesenpauschale	Deutlich kleinere Grösse; Entschädigung deutlich höher
Neunforn (TG)	1'111	CHF 39'000 bei 30 % plus CHF 1'000 Spesen	Nahe Vergleichsgrösse; über beantragten CHF 36'000
Untereggen (SG)	1035	CHF 52'999	Vergleichbare Grösse; deutlich höhere Entschädigung

Was soll geändert werden?

Gegenüberstellung bisher / neu

Funktion	Bisher	Neu	Bemerkung
Gemeindepräsidium	CHF 30'000	CHF 36'000	Pauschale wird um CHF 6'000 erhöht.

DIE PERLE DER BÜNDNER HERRSCHAFT

Jenins 

Gesetz

über die

**Entschädigung von Behördenmitgliedern
und nebenamtlichen Funktionären**

der

Politischen Gemeinde Jenins

Inhaltsverzeichnis

Art. 1	Entschädigungsarten und -höhe	3
Art. 2	Sitzungsgelder	3
Art. 3	Gemeindewerkansatz	3
Art. 4	Übrige Entschädigungen	3
Art. 4a	Entschädigung Mitglied Schulrat des Schulverbands	3
Art. 5	Inkrafttreten	4

Entschädigungsarten und -höhe	<p>Art. 1</p> <p>¹ Die Behördenmitglieder und nebenamtlichen Funktionäre werden für ihre Tätigkeit entschädigt.</p> <p>² Folgende Behördenmitglieder erhalten für ihre amtliche Tätigkeit eine feste Jahresentschädigung (Fixum):</p> <table border="0"> <tr> <td>- Gemeindepräsident</td> <td>CHF</td> <td>36'000.00</td> </tr> <tr> <td>- Statthalter</td> <td>CHF</td> <td>15'000.00</td> </tr> <tr> <td>- Mitglieder Gemeindevorstand</td> <td>CHF</td> <td>10'000.00</td> </tr> </table> <p>³ Die ressortbezogenen Besprechungen und Augenscheine von Behördenmitglieder unter zwei Stunden sind im Fixum enthalten. Kommissionssitzungen werden gemäss Art. 2 entschädigt. In der Jahrespauschale sind ferner auch die Verwaltungsarbeiten, Sitzungsvorbereitung, Aktenstudium usw. enthalten.</p>	- Gemeindepräsident	CHF	36'000.00	- Statthalter	CHF	15'000.00	- Mitglieder Gemeindevorstand	CHF	10'000.00
- Gemeindepräsident	CHF	36'000.00								
- Statthalter	CHF	15'000.00								
- Mitglieder Gemeindevorstand	CHF	10'000.00								
Sitzungsgelder	<p>Art. 2</p> <p>Die Mitglieder der Behörden und Kommissionen erhalten für Sitzungen folgende Sitzungsgelder:</p> <table border="0"> <tr> <td>- Abendsitzung</td> <td>CHF</td> <td>60.00</td> </tr> <tr> <td>- Sitzung halber Tag</td> <td>CHF</td> <td>100.00</td> </tr> <tr> <td>- Sitzung ganzer Tag</td> <td>CHF</td> <td>200.00</td> </tr> </table>	- Abendsitzung	CHF	60.00	- Sitzung halber Tag	CHF	100.00	- Sitzung ganzer Tag	CHF	200.00
- Abendsitzung	CHF	60.00								
- Sitzung halber Tag	CHF	100.00								
- Sitzung ganzer Tag	CHF	200.00								
Gemeindewerkansatz	<p>Art. 3</p> <p>Der Gemeindewerkansatz beträgt CHF 25.00 pro Stunde.</p>									
Übrige Entschädigungen	<p>Art. 4</p> <p>¹ Für die Spesenentschädigungen (wie km-Entschädigungen, usw.) gelten die Ansätze der kantonalen Personalgesetzgebung.</p> <p>² Die Maschinenkosten werden gemäss jeweils gültigem FAT-Bericht entschädigt. Die Entschädigung der Bedienung entspricht dem Gemeindewerkansatz.</p> <p>³ Der Gemeindevorstand kann für ausserordentliche Projekte zusätzliche Entschädigungen genehmigen (Stundenansatz CHF 25.00). Dazu ist vorgängig ein Kostendach zu definieren.</p>									
Entschädigung Mitglied Schulrat des Schulverbands	<p>Art. 4a</p> <p>¹ Die Jahresentschädigung an das Mitglied des Schulrats im Schulverband, das nicht Mitglied des Gemeindevorstandes ist, beträgt pauschal CHF 3'000.</p> <p>² Mit der vorstehenden pauschalen Jahresentschädigung sind sämtliche Leistungen aus der Tätigkeit als Mitglied des Schulrats abgegolten.</p>									

Inkrafttreten**Art. 5**

¹ Das vorliegende Gesetz wurde am 11. Dezember 2018 durch die Gemeindeversammlung angenommen und tritt per 1. März 2019 in Kraft. Es ersetzt alle früheren Verordnungen und Reglemente betreffend Entschädigung von Behördenmitgliedern und nebenamtlichen Funktionären.

² Die Ergänzung mit Art. 4a wird durch die Gemeindeversammlung am 14. Dezember 2022 angenommen und tritt per 1. Januar 2024 in Kraft.

³ Die Änderung im Art. 1 Abs. 2 wird durch die Gemeindeversammlung am 18. Juni 2026 angenommen und tritt per 1. Januar 2027 in Kraft.

Namens des Gemeinderates

Johannes Lampert-Reist
Gemeindepräsident

Romina Abrecht-Gelmi
Gemeindeschreiberin

Begründung der Anpassung

- Das Amt des Gemeindepräsidiums ist zeitlich und inhaltlich anspruchsvoll. Die externe Beurteilung bestätigt, dass der Aufwand trotz professionellerer Verwaltung nicht abgenommen hat.
- Die Anpassung ist moderat. Sie anerkennt die Verantwortung insbesondere des Gemeindepräsidiums, bleibt aber im Rahmen einer zurückhaltenden und nachvollziehbaren Milizentschädigung.

Antrag Gemeindevorstand

Der Gemeindevorstand beantragt der Gemeindeversammlung, das neue Entschädigungsgesetz Jennins zu genehmigen.

Traktandum 7

Externe Betriebsführung des Elektrizitätswerks Jenins (EWJ)

- Information
-

Ausgangslage

Das EW Jenins (EWJ) versorgt als unselbständiges öffentlich-rechtliches Unternehmen rund 477 Haushaltungen in unserer Gemeinde mit Strom. Rund 80–85 % der gelieferten Energie stammen aus unserem gemeindeeigenen Wasserkraftwerk; der Rest wird über eine Vollversorgungslösung von Repower zugekauft, Überschussenergie wird an Repower zurückgeliefert. Das EWJ beschäftigt keine eigenen Mitarbeitenden; die operative Führung liegt bei der dreiköpfigen EW-Kommission, die sich auf ein breites Netz externer Dienstleister stützt. Das Modell hat in den letzten Jahren gut funktioniert und den Stromkundinnen und -kunden langfristig eine stabile Stromversorgung zu stabilen und mit anderen Stromversorgern vergleichbaren Tarifen ermöglicht.

Die Anforderungen an kleine Energieversorgungsunternehmen nehmen schweizweit erheblich zu: vollständige Marktliberalisierung, verschärfte Regulierung (Mantelerlass), Energiewende sowie steigende Anforderungen an die IT-Sicherheit verlangen nach professionellen Strukturen, spezifischem Know-how und effizienten Betriebsabläufen. Gleichzeitig führt die heutige Abhängigkeit von vielen verschiedenen Dienstleistern zu erhöhtem Koordinationsaufwand und birgt operative Risiken.

Vor diesem Hintergrund hat der Gemeindevorstand im Jahr 2024 gemeinsam mit der EW-Kommission und der externen Beratungsfirma EVU Partners eine Strategieanalyse durchgeführt. Diese hat gezeigt, dass die Bündelung aller Betriebsleistungen bei einer einzigen, professionellen Betriebsführerin das EWJ auf eine zukunftsfähige Basis stellt – bei gleichzeitiger Entlastung der Gemeindebehörden und Wahrung des Netzeigentums der Gemeinde.

Absicht des Gemeindevorstands

Der Gemeindevorstand beabsichtigt, per 1. April 2027 eine externe Betriebsführung für das EWJ einzuführen. Die Gemeinde Jenins bleibt Eigentümerin der Netzinfrastruktur und behält die strategische Steuerung; die operative Verantwortung für Netzbetrieb, Energielieferung, Kundendienst und Produktion wird an eine spezialisierte Betriebsführerin übertragen.

Die Auswahl der Betriebsführerin erfolgt über ein öffentliches Beschaffungsverfahren gemäss der Interkantonalen Vereinbarung über das öffentliche Beschaffungswesen (IVöB), das heisst im offenen Verfahren mit transparenten Eignungs- und Zuschlagskriterien. Die Gemeindeversammlung wird über die Vergabe befinden.

Weiteres Vorgehen

Das Beschaffungsverfahren ist wie folgt geplant:

- **22. Juni 2026:** Veröffentlichung der Ausschreibungsunterlagen
- **4. August 2026:** Frist für schriftliche Fragen der Anbieter
- **7. September 2026:** Eingabefrist für Angebote
- **Oktober / November 2026:** Evaluation und Vergabeentscheid durch EW-Kommission und Gemeindevorstand
- **9. Dezember 2026:** Entscheid der Gemeindeversammlung Jenins
- **Januar 2027:** Vertragsabschluss und Übergabe
- **1. April 2027:** Start der externen Betriebsführung

Für die Stromkundinnen und -kunden in Jenins ändert sich im Alltag wenig: Die Versorgung läuft wie gewohnt weiter, die Gemeinde bleibt Eigentümerin des Netzes, und die Tarife werden weiterhin nach

den geltenden gesetzlichen Vorgaben festgelegt. Spürbar wird der Wechsel vor allem positiv: Mit einer professionellen Betriebsführung verbessert sich der Kundendienst – etwa bei Fragen zu Eigenverbrauchsgemeinschaften (ZEV/vZEV), E-Mobilität oder Photovoltaik –, und mittelfristig eröffnen sich zusätzliche Tarifoptionen.

Der Gemeindevorstand freut sich, Sie an der Gemeindeversammlung vom 18. Juni 2026 ausführlich zu informieren.

Gemeinderatswahlen 2027

Die laufende Legislaturperiode 2023 – 2027 nähert sich ihrem Ende.

Die Gemeinderatswahlen 2027 stehen am 12. Februar 2027 bevor.

Folgende Demissionen sind bis jetzt mündlich eingegangen:

Gemeindevorstand

Stefan Kessler (Statthalter)
David Hossli
Karin Vesti

Schulkommission

Petra Bossi

Geschäftsprüfungskommission

Margret Wetzlhütter
Philippe Stäuble